

Årsplan 2024/ 2025

Preg barnehager Lilleval



Sammen om å sette verdifulle spor

Velkommen til oss

Forfangs veg 32, 7970 Kolvereid
Tlf. avdelingen: 45 91 16 52
Tlf. daglig leder: 40 43 33 23
E-post: lilleval@pregbarnehager.no

Vi ønsker å prege barna positivt, og at både ansatte og barn setter gode, verdifulle spor hos hverandre. I Preg Lilleval skal alle bli omsluttet av omsorg og trygghet, få bygge vennskap og mestre opplevelser og utfordringer sammen.

Vi vektlegger den gode leken, og våre lekemiljø er stadig i endring og utvikling for å tilpasses barna og barnegruppen, og vi observerer barna i deres lek og lytter til deres innspill for å kunne arbeide videre med deres interesser i prosjektarbeid.

Om Lilleval:

Preg Lilleval er en liten barnehage som ligger fint plassert midt på området til Val skoler i Nærøysund kommune i Ytre Namdal.



Åpningstider: 07:30 – 16:30

Vi har 25 plasser for barn i alderen 0 – 6 år, og alle barna går sammen på ei avdeling, men deles inn i grupper etter alder og behov. Vi nyter godt av å ha kort veg til mange fasiliteter, som grillhytte, idrettshall, stall og fjøs, naturlekeplass og flere fine skogsområder.

Vi ønsker å ta vare på naturen rundt oss og jobber med å tenke bærekraftig. Vi er Grønt flagg-sertifisert og dyrker et variert utvalg grønnsaker i egen kjøkkenhage. Barna er delaktige og engasjerte i arbeidet.



Sammen om å sette verdifulle spor

Presentasjon av Preg barnehager

Preg barnehager AS er en ideell barnehagekjede som drives på vegne av Norsk Luthersk Misjonssamband. Barnehagene har ulik størrelse og er spredt rundt i store deler av Norge.

Preg barnehager AS er et ikke-kommersielt selskap. Eventuelle overskudd skal benyttes til å utbedre og styrke medlemsbarnehagene.

Lov om barnehager med forskrifter og Rammeplan for barnehagens innhold og oppgaver bestemmer innhold og rammer for barnehagene våre. I samsvar med barnehagelovens § 1a andre ledd, blir barnehagene drevet med et kristent formål. Vårt visjonsdokument og verdiplattform forteller hvordan det kristne formålet skal prege livet i barnehagene våre.

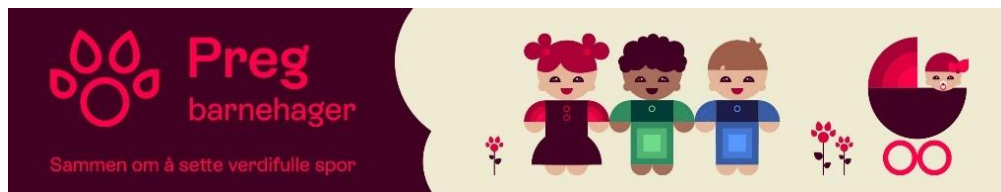
Preg barnehager sin visjon er: "Sammen om å sette verdifulle spor". Verdierne våre er laget med utgangspunkt i Visjonsdokumentet, som er et felles dokument for alle Preg barnehager. Våre verdier er: Nestekjærlighet – Likeverd – Mestring.

Rammene for å drive barnehage. Grunnlagsdokumenter

Barnehagens formål og innhold er fastsatt gjennom Barnehageloven og Rammeplanen. Disse dokumentene er utgangspunkt for barnehagens daglige drift og årsplanen bygger på disse. Alle barnehager skal bygge på verdigrunnlaget som er fastsatt i barnehageloven og FNs konvensjon om barnets rettigheter.

Årsplanen inneholder en oversikt over hvordan våre barnehager skal jobbe det kommende året. Den er et arbeidsdokument for personalet, og skal vise hvordan vi arbeider med omsorg, lek, danning og læring. Årsplanen skal også tydeliggjøre progresjon og synliggjøre hvordan vi vurderer vårt pedagogiske arbeid. Temaene i periodene gjennom året jobbes ulikt med i barnehagene og i barnegruppene, avhengig av barnas alder og modning. Barna vil få nye utfordringer i de ulike periodene som vil gi utvikling av kunnskap og ferdigheter.

Årsplanen danner også utgangspunkt for pedagogiske planer og evaluering av periodene. Vurdering av det pedagogiske arbeid skjer blant annet gjennom bruk av evalueringer i personalgruppen, samtaler med barna, pedagogisk dokumentasjon, diskusjoner av praksis i ulike møter og evalueringer i Samarbeidsutvalget (SU).



Kvalitetsutvikling

Preg barnehager sine fokusområder

Preg barnehager AS har utviklet en handlingsplan for kompetanseutvikling, ledelse og organisering. Du kan lese mer om våre fokusområder på www.pregbarnehager.no



Kompetanseutvikling for Preg barnehager AS

I Preg barnehager har vi et stadig fokus på rekruttering av formålstjenlig kompetanse til våre barnehager. Et profesjonelt fagfellesskap og gode kompetansetiltak bidrar til bedre rekruttering av barnehagelærere, barne- og ungdomsarbeidere og andre fagfolk. For å rekruttere nye pedagoger og fagarbeidere til våre barnehager, ønsker vi å samarbeide med utdanningsinstitusjonene, ved å ta imot lærlinger fra videregående skoler og studenter til praksis fra høyskolene. Daglige ledere og øvrige ansatte i barnehagene oppfordres til å oppdatere og videreutvikle sin kompetanse – både individuelt og kollektivt. Statlig tilskudd gjennom kompetanseordninger og tiltak, er et bidrag for å støtte opp om vårt ansvar som barnehageeiere. Medarbeidere som får nye utfordringer, som har dyktige og engasjerte kollegaer og som får utviklet seg faglig, blir gjerne værende i sine stillinger over år. Dette styrker kvaliteten i Preg barnehager.



System for samspillskvalitet – Emosjonell støtte

I barnehagen skal alle barna oppleve å bli sett, forstått, respektert og få den hjelp og støtte de har behov for. Barnehagen skal aktivt legge til rette for omsorgsfulle relasjoner mellom barna og personalet og mellom barna, som grunnlag for trivsel, glede og mestring. Personalet skal arbeide for et miljø som ikke bare gjør barna til mottakere av omsorg, men som også verdsetter barnas egne omsorgshandlinger. Rammeplanen kap. 3.

I Preg konsernet har vi valgt å jobbe med noen felles områder for alle barnehager. Vi ønsker å støtte oss til Pianta og Hamre og tankene med at barns utvikling og læring skjer i relasjon med andre barn og gode trygge voksne. De har laget et rammeverk for interaksjon (TTI rammeverket) som systematisk ser på hvordan man kan jobbe godt med relasjoner for å fremme utvikling og læring (Class).

Barnehagen som en lærende organisasjon

Barnehagen skal være oppdatert og utviklingsorientert i tråd med forskning og kunnskap om barn, barndom, lek, læring og samfunn. Barnehagen er og skal være i endring og utvikling. Det krever stadig ny kunnskap og kompetanse for å møte nye krav. For at barnehagen skal lykkes i å være en lærende organisasjon, må barnehagens ledelse være kunnskapsorientert og sikre at alle medarbeidere føler eierskap til det pedagogiske utviklingsarbeidet.



Class er en forkortelse for Classroom Assessment Scoring System (CLASS; La Paro, K., Hamre, B.K., & Pianta R.C., 2012). Dette er et observasjon- og refleksjonsverktøy som er utviklet for å måle samspillskvaliteten mellom ansatte og barn i barnehagen. Hovedfokuset er på voksenrollen og på den voksnes ansvar for å legge til rette for og støtte alle barns utvikling av trygghet, læring og trivsel.

CLASS systematiserer samspillskvaliteten over ti indikatorer, fordelt på tre domener. Domenene er Emosjonell støtte, Organisering og ledelse og Læringsstøtte. I Preg barnehager innfører vi dette til refleksjon og systemet for kompetanseheving trinnvis, i løpet av en treårs periode.

Fokuset for barnehageåret 2024/2025 vil være domenet Emosjonell støtte.

Emosjonell støtte har fire indikatorer:

Positivt klima (Barn og voksne viser respekt overfor hverandre, et miljø som preges av entusiasme og glede, smil og latter)

Negativt klima (Negative følelser mellom voksen og barn, eller barna imellom. Unngår straff, sinne, trusler og ydmykelser)

Ansattes sensitivitet (Oppmerksomme voksne som legger merke til og møter barnas behov, følelser og uttrykk med gode reaksjoner)

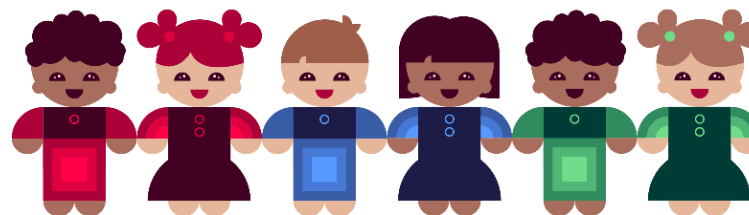
Barns perspektiv og medvirkning (Hensyn til barnas interesser, motivasjon og synspunkter. Oppmuntre til at barna tar ansvar og støtte selvstendighet)

Satsningsområdet for de ansatte i Lilleval

Barns perspektiv og medvirkning, med hovedfokus på barns deltagelse i aktiviteter. Prosjektet innsnevres til å handle om utvikling av samlingsstunden.

Vårt mål for de ansatte:

Alle mestrer å skape spennende samlingsstunder.



Satsningsområde for barnegruppa

Gjennom aldersdelte grupper, som skoleklubb, språkgrupper og lekegrupper vil vi gi barna tilpassede aktiviteter som skaper trygghet, styrker samhold og tilhørighet, bidrar til å etablere- og videreutvikle vennskap, og gir varierte opplevelser og læring.

Dette barnehageåret har vi spesielt søkelys på barnas deltakelse, ledelse og ansvar i samlingsstund. Gjennom samlingsstundene ønsker vi å øke barnas medvirkning i sin hverdag, opplevelse av å være en betydningsfull del av fellesskapet, og skape felles opplevelser som utgangspunkt for kreativ lek.

Vårt mål for barnegruppa:

Barna får delta i planlegging, gjennomføring og ledelse av ulike samlingsstunder tilpasset barnas alder og modenhet.



Barnehagens pedagogiske plattform

Målene i visjonsdokumentet

“Sammen om å sette verdifulle spor” er vår visjon. I visjonsdokumentet er disse målene felles for alle:

- I våre barnehager skal alle få oppleve ubetinget kjærlighet
- I våre barnehager skal alle vite at de er skapt av Gud og kjenne at de er unike og verdifulle
- Med Jesus som forbilde skal vi møte alle med respekt og toleranse

Disse målene skal vi alltid ha for øye i alt arbeid vi gjør i barnehagen.

Lilleval er en liten og oversiktlig barnehage som gjør at barn og ansatte blir godt kjent med hverandre, noe som gir gode muligheter for nærhet til- og tett oppfølging av hvert enkelt barn.

Vi har som mål å være trygge ansatte som er tålmodige i relasjonene med barna, lytter og møter dem på deres nivå. Vi ønsker at barna kan oppleve oss som trygg base og sikker havn, og at vi er voksne som mestrer balansen mellom å være større, sterkere, klokere og god.

Hver enkelt skal kjenne tilhørighet til barnegruppa og oppleve seg verdifull, ønsket og akseptert. Vi anerkjenner barnas følelser, og jobber for at de skal gjenkjenne følelser hos seg selv og andre, og respektere hverandre. Vi legger til rette for gode mestringsopplevelser gjennom varierte aktiviteter, frilek og alderstilpassede grupper.

Vårt syn på barn

I vår verdiplattform beskriver vi hvilke relasjoner til barn som vi ønsker å strekke oss etter. Det enkelte barn er et unikt, fullverdig menneske som skal møtes med respekt, omsorg og kjærlighet. De skal få hjelp til å utvikle et sunt selvbilde, oppleve trygghet og glede. De ansatte skal lete etter de positive mulighetene i det enkelte barn og fremelske disse. Vi vil være voksne som alltid har barnets beste for øye. Dette skal ligge til grunn for alle handlinger og avgjørelser som berører barnet.

Barneperspektivet står sterkt hos oss i Lilleval, og er sentralt når prosjekter planlegges, slik at barnas interesser og erfaringer får rom i hverdagen og er med på å påvirke planarbeidet. Barna uttrykker sine interesser og meninger gjennom lek, estetiske uttrykk og samtaler- og barnemøter.

Gjennom bruk av Læringsverkstedets Hjerterprogram med fokus på følelser og vennskap styrker vi barnas utvikling av et positivt selvbilde, og gjennom lek, prosjekter, grupper og aktiviteter bidrar vi til å skape samhold. Vi aktualiserer relasjonsbygging gjennom observasjoner i hverdagen, praksisfortellinger, og vi jobber med å holde oss faglig oppdatert gjennom bruk av litteraturseminar og diskusjoner omkring faglitteratur.



Voksenrollen

Vi skal være voksne som bygger en positiv relasjon med barna og mestrer balansen mellom å være varm og tydelig. Vi skal se barnets perspektiv og ha medvirkning i fokus. Den voksne utøver positiv grensesetting ut ifra barnets forutsetninger. Dette skal være preget av varme og respekt for barnet. Det er den voksne som har ansvaret for relasjonen med barnet, og som alltid skal være bevisst de verdifulle spor den setter.

I Lilleval vektlegger vi gode rutiner og struktur i hverdagen for å gi anledning til en god organisering for å skape trygghet og ro, og for å muliggjøre tilstedeværende voksne.

Vi drøfter relasjonene våre til barna jevnlig, og gjennomfører kartlegging av voksen-barn relasjoner årlig.

Vi ønsker å være tydelige og trygge voksne som gir klare beskjeder og forklarer barna ut ifra deres forutsetninger hvorfor vi setter grenser, er konsekvente og møter barna med anerkjennelse.

Vi vil være voksne som mestrer balansen mellom å være større, sterkere, klokere og god.



Hvordan arbeide med omsorg, lek, danning og læring

Barn skal trives og ha det godt i barnehagen. I Preg barnehager sørger vi for at alle barn blir sett og inkludert slik at de lærer og utvikler seg ut fra egne forutsetninger. “Barnehagens innhold skal være allsidig, variert og tilpasset enkeltbarnet og barnegruppen. I barnehagen skal barna få leke og utfolde skaperglede, undring og utforskertrang. Arbeidet med omsorg, danning, lek, læring, sosial kompetanse og kommunikasjon og språk skal ses i sammenheng og samlet bidra til barns allsidige utvikling.” (Rammeplanen)

Omsorg

Trygghet er utgangspunktet for barns trivsel og læring. Derfor kommer omsorg alltid i første rekke. For å få trygge barn, er vi avhengig av at kompetente og sensitive voksne gir barna den omsorgen de har behov for.

Personalet i våre barnehager skal ha fokus på hvordan det enkelte barn har det og legge til rette for aktiviteter som inkluderer alle barn, der alle barn blir sett og hørt. På en slik måte setter vi verdifulle spor.

I Lilleval deler vi barna i mindre grupper etter alder og behov for å skape samhold, trygghet og tilhørighet, og har et tett foreldresamarbeid om barnas trivsel og utvikling i barnehagen.

Vårt mål for omsorg:

Vi legger til rette for at barna ser hverandre, og inkluderer hverandre i lek.



Lek

Lek er den viktigste aktiviteten for barns utvikling og læring, samtidig som den er et mål i seg selv. Gjennom leken utvikler og videreutvikler barn sosiale, språklige og kroppslige ferdigheter. Ved å inngå i et lekefellesskap drar barna nytte av hverandres styrker og kunnskaper. I samspill med hverandre og med de voksne skapes et godt miljø for glede, læring og utvikling.

Lekemiljøene i våre barnehager skal være inkluderende, allsidige og stimulerende. De voksne skal være deltakende og støttende i barnas lek.

Hos oss i Lilleval er det daglig rom for mye frilek, både innendørs og utendørs, og på tur i skog og fjøs. Vi jobber kontinuerlig med vårt lekemiljø for at det skal inspirere til variert og kreativ lek, og være tilpasset barnas interesser, alder og utvikling.

Barna leker ofte på tvers av alder der de får øvd på ulike roller og lekformer, og inspireres og lærer av hverandre. Jevnlig benytter vi oss av lekegrupper slik at barna får lekt med sine jevnaldrende, der dynamikken, kommunikasjonen og rollene får en annen sammensetning.

Vårt mål for lek:

Barna får inspirasjon til lek gjennom samlingsstundene



Danning

I fellesskap med andre utvikler barn sin identitet og sin selvstendighet. Barn samler erfaringer gjennom hva de gjør, hvilke tilbakemeldinger de får av andre og hva de opplever. De ansatte skal anerkjenne barna som individer med tanker, følelser og intensjoner, og støtte barnas forsøk på å skape mening i den verden de er en del av.

I våre barnehager skal barna få kunnskap som er med på å utruste dem til å ta gode valg i livet. Dette er en del av en livslang læring og en prosess som handler om hvem man er og hvordan man er i møte med andre mennesker. Vi ønsker å sette verdifulle spor i barna på en slik måte, at de selv føler seg verdifulle og at de er gode nok som de er. På den måten kan de ta med seg sine erfaringer som et grunnlag å bygge videre på i livet.

I Lilleval veileder vi barna til å se andres synspunkter og oppdage konsekvenser av sine handlinger, og støtter dem i å gjenkjenne egne- og andres følelser, og respektere ulikheter hos hverandre.

Gjennom satsingen på Grønt flagg lærer barna om økologisk bærekraft, og i arbeidet med ungGlobal får de innblikk i sosial bærekraft.

Vårt mål for danning:

Barna får delta i undring og filosofiske samtaler i barnehagehverdagen.



Læring

Barnehagen skal gi barn grunnleggende kunnskap på sentrale og aktuelle områder. Personalet skal støtte barns nysgjerrighet, kreativitet og vitebegjær og gi utfordringer med utgangspunkt i barnets interesser, kunnskaper og ferdigheter. (Barnehageloven §2)

Hverdagene i våre barnehager skal være preget av utforskning og lek, der barna tilegner seg ny kunnskap og nye ferdigheter. Barnehagen skal legge til rette for at barna får gode mestringsopplevelser innenfor trygge rammer. Vi ønsker å sette verdifulle spor med ansatte som har god relasjonskompetanse og tid for læring.

I Lilleval deler vi barna i mindre grupper slik at voksne er tett på barnas læringsprosesser, og benytter oss av både planlagte og spontane stunder for undring, utforskning og læring. For å imøtekomme det enkelte barnet benytter vi ulike arbeidsmåter og verktøy, som blant annet bøker, eventyr og fortellinger, sang og musikk, dramatisering, og digitale verktøy.

Barna får varierte naturopplevelser og møter med dyr som en naturlig del av barnehagehverdagen, og vi legger til rette for deltagelse i hele prosessen med dyrking av grønnsaker og matlaging.

Gjennom pedagogiske opplegg i idrettshallen får barna varierte motoriske utfordringer, og muligheten til å kjenne på bevegelsesglede og mestringsopplevelser.

Vårt mål for læring:

Barna blir kjent med noen plante- dyr og fuglearter som vi har i nærmiljøet.

Barns medvirkning

I Preg barnehager skal barna få mulighet til aktiv deltagelse i planlegging og vurdering. Barn skal gis tid og rom til innspill som bidrar til at de opplever å påvirke sin egen hverdag.

I våre barnehager skal barna kjenne at de har en verdifull og viktig stemme inn i et fellesskap som er trygt og inkluderende for alle. Personalets syn på barnet og sin egen rolle som voksen vil ha betydning for hvordan barn opplever medvirkning i hverdagen. Barnehagen skal vise hvordan alle kan lære av hverandre og fremme barnas nysgjerrighet og undring over likheter og forskjeller. Barnehagen skal bidra til at alle barn føler seg sett og anerkjent for den de er, og synliggjøre den enkeltes plass og verdi i fellesskapet. (Rammeplanen).

I Lilleval observeres barnas interesser ved bruk av praksisfortellinger og bildeobservasjoner, som så danner utgangspunkt for utvikling av prosjektarbeid. Vi lete etter verbet i barnas utforskning for å finne hva de virkelig er opptatte av, for så å kunne bidra til å utvide og berike leken. Leker og materialer som puslespill, perler og tegnesaker er plassert lett synlig og tilgjengelig slik at barna får velge aktiviteter selv. En gang i måneden har vi «barnas valg» for tur og varmmåltid, som gjennomføres etter prinsipp om hemmelig valg, med skjermet valglokale og to – tre valgalternativer.

Vårt mål for barns medvirkning:

Gjennomføre barnemøter slik at barna får delta i planlegging og vurdering av innholdet i barnehagehverdagen.



Plan for det kristne innholdet

Preg barnehager har et kristent livssynsgrunnlag, som utdypes i vår verdiplattform. Det betyr at barna i våre barnehager får en barnehagehverdag basert på kristne og humanistiske verdier. Vårt formål, vår visjon og våre verdier er felles for alle våre barnehager. Dette skal være grunnlaget for de valg vi gjør, både i hverdagsaktiviteter og i andre planlagte aktiviteter.

Det kristne innholdet i Lilleval

Vi har ukentlige Bibelsamlinger der vi formidler bibelfortellinger ved hjelp av ulike verktøy, som blant annet Læringsverkstedets pedagogiske idehefter og Misjonssambandet Ung`s Bibelsamlingskort "Kort og godt" og "Smått og godt".

Vi synger kristne sanger i alle samlingsstunder, og ellers i spontane hverdagsituasjoner.

Vi gir barna mulighet til å oppleve gleden med å hjelpe andre ved å arrangere Misjonskafe og misjonsløp, hvor innsamlede midler går til å støtte ulike bistandsprosjekter gjennom ungGlobal.

Vi bruker god tid til å forberede høytidene jul og påske, og gir barna kunnskap og erfaring med høytidenes innhold og tradisjoner.

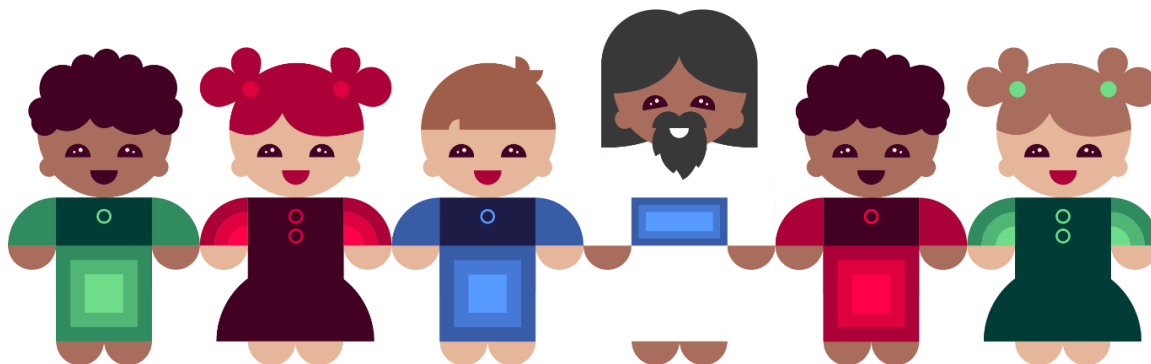
Vi lærer om Misjonssambandets misjonsland og misjons- og bistandsarbeid gjennom ungGlobal.

Vi gir barna innsikt i hvorfor vi markerer faste, og feirer Kristi Himmelfartsdag og pinse.

Vi synger bordvers og takkevers ved måltid.

Vi dramatiserer bibelfortellinger, og har kostymer og materiell tilgjengelig for barna slik at bibelfortellingene blir med inn i barnas lek.

Vi møter hverandre, barna, foreldrene og andre med varme, omsorg og godhet. Det skal være godt å komme inn i Lilleval, og et trygt sted å være.



Tilknytning og relasjonsbygging

Plan for oppstart i barnehagen

Barn og foreldre er velkommen til å besøke barnehagen noen ganger før barnet begynner, både ved å besøke uteområdet vårt på ettermiddager og helger, og ved å komme på besøk til oss inne enkelte dager i ukene før oppstart.

Ved oppstart vil barnet få en primærkontakt som er tett på i den første tiden, både for å trygge barnet og for å sikre god kommunikasjon og informasjon til foreldrene.

Primærkontakten gjennomfører oppstartssamtale med foreldrene i løpet av de første ukene.

Barnets behov styrer hvor mange dager og timer som brukes på tilvenningen, men som utgangspunkt har vi denne planen:

Dag 1

Kl. 09.00-11.00. Foreldrene er sammen med barnet, og primærkontakt bruker tid på å tilnærme seg barnet for å oppnå kontakt og relasjonsbygging.

Dag 2

Ca. 2-5 timer etter avtale med primærkontakt. Foreldrene kan trekke seg litt unna, og etter hvert la barnet være en stund alene dersom barnet virker trygg nok til det. Barnet kan ta soveduppen sin i barnehagen.

Dag 3

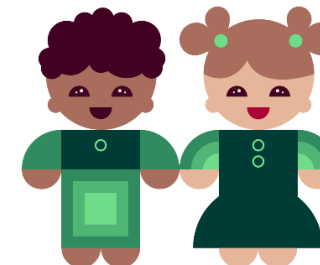
Barnet kan være alene i barnehagen dersom han/hun er trygg nok til det. Vi anbefaler kortere dager de første dagene hvis det er mulighet for det, da det er mange inntrykk som skal prosesseres og barnet gjerne blir raskere sliten.

Plan for overganger mellom barnehager

Gjennomfører overgangssamtale med ny/ gammel barnehage etter samtykke fra foreldrene.

Plan for overgang barnehage - skole

- ♥ Vi har skoleklubb ukentlig
- ♥ Vi gjennomfører felles tur til grillhytta sammen med Val grunnskole en gang i måneden gjennom hele året
- ♥ Vi har felles tradisjoner- og arrangement sammen med Val grunnskole jevnlig gjennom året
- ♥ Vi gjennomfører tilbakemeldingsmøte og fagmøte med lærere og rektor på Val grunnskole
- ♥ Det arrangeres førskoledager på skolene barna skal begynne
- ♥ Vi har overgangssamtaler med framtidig lærer for barna. Informasjonen som formidles er samtykket av foreldrene gjennom et overgangsskjema som foreldrene signerer
- ♥ Nærøysund kommune har en egen rutinebeskrivelse for overgang barnehage – skole som alle kommunens barnehager og skoler følger



Et trygt og godt psykososialt barnehagemiljø

Et godt psykososialt miljø i barnehagen er viktig i det helsefremmende og forebyggende arbeidet for barn. Barnehagen skal møte barna med tillit og respekt, og bidra til trivsel og glede i lek og læring. Den skal være et utfordrende og trygt sted for fellesskap og vennskap. Barnehagen skal fremme demokrati og likestilling, og motarbeide alle former for diskriminering. Personalet skal være oppmerksomme på egne holdninger og atferd, både i forhold til oppførsel som kan virke krenkende og ved bruk av makt og tvang. Personalet skal håndtere og følge opp uønskede situasjoner, jfr Barnehageloven kap. 8, § 42. Det skal utarbeides en skriftlig plan i henhold til aktivitetsplikten.

Lillevals plan

Planens mål: Sikre at alle barn har et trygt og godt psykososialt barnehagemiljø.

“Barnehagen skal ikke godta krenkelser som for eksempel utestenging, mobbing, vold, diskriminering og trakassering. Alle som arbeider i barnehagen, skal gripe inn når et barn i barnehagen utsettes for slike krenkelser.” Barnehageloven § 41.

“Mobbing av barn er handlinger fra voksne og/eller barn som hindrer opplevelsen av å høre til, å være en betydningsfull person i fellesskapet og muligheten til medvirkning”. (Ingrid Lund, 2015).

Barnehagens forebyggende arbeid:

- ♥ Jobber med følelser og vennskap gjennom Læringsverkstedets “Hjerteprogrammet”
- ♥ Veileder barna til å sette grenser for seg selv
- ♥ Bruker aktivt litteratur som omhandler vennskap, kropp, ulikheter og grensesetting
- ♥ Veileder barna i å ta den andres perspektiv, og se konsekvenser av sine handlinger



Personalets ansvar:

- ♥ Gode rollemodeller i kommunikasjonen om og til hverandre
- ♥ Nær og tilstedeværende sammen med barna
- ♥ Drøfter jevnlig barnas hverdag i barnehagen
- ♥ Observerer leken og samhandlingsmønstre mellom barna
- ♥ Er bevisst våre relasjoner med barna, og relasjonskartlegger ansatt – barn relasjoner to ganger per år

Foreldres ansvar:

- ♥ Inkludering av familier i fritidssammenheng
- ♥ Gode rollemodeller i forhold til hvordan de snakker om andre, både barn og voksne
- ♥ Si fra hvis de opplever at barnet ikke har det trygt og godt i barnehagen
- ♥ Inkludere andre foreldre inn i foreldregruppa
- ♥ Bidra til utvikling av barnehagens fysiske og psykososiale miljø



“Når et barn, foreldrene eller ansatte sier at barnet ikke har et trygt og godt barnehagemiljø, skal barnehagen undersøke saken og så langt det finnes egnede tiltak, sørge for at barnet får et trygt og godt barnehagemiljø. Det samme gjelder når en undersøkelse som barnehagen selv har satt i gang, viser at et barn ikke har et trygt og godt barnehagemiljø. Tiltakene skal velges på grunnlag av en konkret og faglig vurdering.” (Barnehageloven § 42).

Barnehagen skal lage en skriftlig plan når det skal gjøres tiltak i en sak. I planen skal det stå:

- ♥ Hvilke problem tiltakene skal løse
- ♥ Hvilke tiltak barnehagen har planlagt
- ♥ Når tiltakene skal gjennomføres
- ♥ Hvem som skal gjennomføre tiltakene
- ♥ Når tiltakene skal evalueres

Handlingsplan ved mistanke om at barn ikke har det trygt og godt i barnehagen:

- ♥ Den ansatte som observerer, får beskjed fra barn eller foreldre om at et barn ikke har det trygt og godt i barnehagen har ansvar for å varsle pedagogisk leder eller styrer om forholdene.
- ♥ Saken gjøres kjent i hele personalgruppa
- ♥ Pedagogisk leder gjennomfører foreldresamtale
- ♥ Pedagogisk leder/styrer utarbeider en tiltaksplan for barnet/barna det gjelder
- ♥ Pedagogisk leder/ styrer evaluerer tiltakene i samarbeid med foreldrene

Skjerpet aktivitetsplikt:

“Dersom en som arbeider i barnehagen, får mistanke om eller kjennskap til at en annen som arbeider i barnehagen, krenker et barn med for eksempel utestenging, mobbing, vold, diskriminering eller trakassering, skal vedkommende straks melde fra til barnehagens styrer. Styreren skal melde fra til barnehageeieren.

Dersom en som arbeider i barnehagen, får mistanke om eller kjennskap til at styreren i barnehagen krenker et barn med for eksempel utestenging, mobbing, vold, diskriminering eller trakassering, skal vedkommende melde fra til barnehageeieren direkte.

Undersøkelser og tiltak etter § 42 tredje og fjerde ledd skal iverksettes straks.” (Barnehageloven § 43).



Inkludering

I Preg barnehager skal alle barn kjenne seg elsket og verdsatt som viktige deltakere i fellesskapet. Vi arbeider med mangfold og inkludering som en helhetlig del av hverdagen, og vårt mål er at alle barn skal oppleve trygghet og ivaretagelse. Vi arbeider daglig for å gi opplevelser som setter verdifulle spor.

Barnehagen skal fremme likeverd og likestilling uavhengig av kjønn, funksjonsevne, seksuell orientering, kjønnsidentitet og kjønnsuttrykk, etnisitet, kultur, sosial status, språk, religion og livssyn. Barnehagen skal motvirke alle former for diskriminering og fremme nestekjærlighet (Rammeplan).

Barnehagen skal være en inkluderende arena der barn kan knytte vennskap, trives, utvikle seg og lære. Alle barn skal få delta ut fra sine forutsetninger. Vi skal bidra til å styrke barns identitet, og skape fellesskap der det er rom for alle.



I Lilleval mener vi at menneskets verdi kommer innenfra, og defineres ikke av det ytre. Alle er skapt i Guds bilde med unike muligheter, og vår verdi har vi på tross av og ikke på grunn av. Verdien avhenger ikke av utseende, prestasjoner, kjønn eller opphav, og barn har den samme verdi som voksne.



I arbeidet med inkludering vektlegger vi at barna skal se, respektere og inkludere hverandre i lek og aktiviteter. For at barna skal lære seg å se andres synspunkter og forstå situasjoner ut fra den andres ståsted, er det viktig at ansatte tar seg tid til å være i situasjonene sammen med barna og veilede dem, og vise til konsekvensene av deres handlinger. Den gyldne regel, «Det du vil at andre skal gjøre mot deg, skal du gjøre mot dem», er en god rettesnor.

Gjennom «Hjerteprogrammet» og «Hele meg» får barna reflektere- og samtale rundt tema følelser, kropp og grenser, og kunnskap om det å sette grenser for seg selv, og å respektere andres grenser. Videre får de øve på å sette ord på følelser, og gjenkjenne egne og andres følelser gjennom tematikk i bøker og dramatisering av aktuelle situasjoner.

Barnehagen og foreldregruppen har sammen ansvar for at alle familier er inkludert i barnehagemiljøet på tvers av språk, etnisitet og sosiokulturell bakgrunn. Barnehagen sørger for å skape rom for gode møter og samtaler mellom foreldre gjennom foreldremøter og familietreff i barnehagen. FAU er ansvarlig for at alle hjem blir inkludert i informasjonsutveksling mellom foreldre.



Progresjon

Progresjon er en prosess som ifølge rammeplanen skal rette seg mot barnas opplevelser, lek og læring. Det er derfor de ansattes rolle å finne barnets utgangspunkt, og bygge videre på dette slik at hvert barn får akkurat passe utfordringer, og en god progresjon. De voksne i våre barnehager skal sikre progresjon ved å være til stede og se barna i mestringsøyeblikk, dokumentere og hjelpe dem til videre utvikling.

Tilrettelegging i planleggingsfasen er viktig med tanke på gruppeinndeling etter interesse, kunnskaper, ferdigheter og selvsagt barnets egne ønsker. Barna i våre barnehager må få ulike utfordringer og de skal oppleve at de stadig lærer mer, og vi må finne en balanse mellom det å oppleve mestring og å kunne strekke seg etter nye mål. Progresjon skal følge barnets utvikling og ikke en bestemt aldersgruppe.



Kommunikasjon,
språk og tekst

Kropp, bevegelse,
mat og helse

Kunst, kultur
og kreativitet

Natur, miljø
og teknologi

Antall, rom
og form

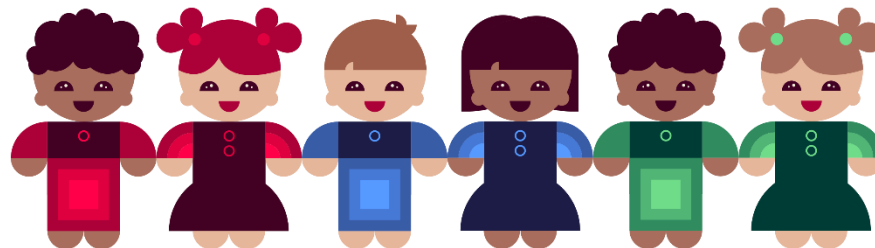
Etikk, religion
og filosofi

Nærmiljø
og samfunn

Trinn 1	
	Et variert utvalg av bøker står alltid tilgjengelig, og vi tilbyr et rikt repertoar av fortellinger, eventyr, sang og musikk og rim og regler. Personalet er tett på barna og er i dialog på barnas nivå i hverdagssituasjoner.
	Barna får mulighet til å delta i allsidig lek inne og i barnehagens uteområde. Barna får delta på turer i nærområdet minst en gang i uka. Barna tilbys lekemiljø som inspirerer til bevegelsesglede. Vi tilbyr varierte og næringsrike måltid.
	Barna får møte og eksperimentere med ulike materialer. Barna får lytte til variert musikk og kjente barnesanger. Vi formidler eventyr og fortellinger ved hjelp av ulike verktøy, konkrete, dramatisering, og ved at barna deltar i å leke eventyret.
	Barna får oppleve og bli glad i å være ute til alle årstider, og får gode opplevelser i naturen. Barna får ta i bruk naturen til lek, undring, oppdagelse og utforskning.
	Gjennom tumlelek og bevegelseslek får barna utvikle en begynnende romforståelse. Barna får erfaring med tall, former og farger gjennom lek og organisert aktivitet.
	Barna får kjennskap til ulike kulturer og religioner som er representert i barnehagen. Barna får delta i markering av ulike høytider. Barna får formidlet bibelhistorier og kristne barnesanger ved bruk av konkrete og enkle bevegelsesanger.
	Barna får mulighet til å ferdes i og oppleve barnehagens nærmiljø. Barna tilbys og får kjennskap til eventyr og sanger fra ulike deler av verden.

Trinn 2	
	Barna får delta og være inkludert i lek, spill og aktiviteter i små grupper. Vi organiserer hertesamlinger hvor barna får utvide begrepsforståelse knyttet til å uttrykke tanker, følelser og meninger. Barna får minst en gang i uka delta i behovstilpassede organiserte aktiviteter som bidrar til språkutvikling og lek med språket.
	Barna får utfolde seg i mer krevende og variert terreng gjennom egen naturlekeplass og lengre turer. Barna får mulighet til å delta i risikofylt lek. Barna får bli kjent med egen kropp, og utvikle ordforråd for å kunne snakke om kroppen gjennom organiserte aktiviteter og samlinger. Barna får delta i hele prosessen med dyrking og høsting av og matlagning med grønnsaker, frukt og bær.
	Barna får utvidet sin kreativitet i møte med varierte formingsmaterialer, og ved å få uttrykke seg på ulike vis. Eventyr og fortellinger blir med inn som en naturlig del av leken, og benyttes også i organisert dramatisering. Barna lærer enkle sangtekster av ulike musikksjangre, både gamle sangskatter og nyere barnesanger, og deltar aktivt i bevegelsesanger og dans.
	Barna får erfaring med omsorg for og håndtering av dyr gjennom besøk i fjøs og stall. Barna får tilegne seg kunnskap om natur, naturfenomener og hvordan vi kan ta vare på naturen. Barna får ta i bruk ulike redskaper, verktøy og digitalt materiell i undring og utforskning.
	Barna får erfaring med sortering og klassifisering gjennom deltakelse iblant annet borddekking og organisert aktivitet og lek. Barna får erfaring med telling, telleremsa forlengs og baklengs, rim og regler gjennom samlingsstund og organiserte aktiviteter. Barna tilbys et variert utvalg av materialer til konstruksjonslek.
	Barna får utvikle forståelse for hvorfor vi markerer ulike høytider. Barna utvikler respekt og toleranse for hverandre gjennom lek og samspill, og organiserte aktiviteter og samarbeidsleker. Barna får minst en gang i uken delta i en samlingsstund hvor det formidles kristne bibelhistorier og verdier. Barna hører og synger kristne barnesanger på samlingsstund og ellers i hverdagen.
	Barna får erfaring med sosial bærekraft gjennom å delta i Misjonssambandet sitt årlige misjonsprosjekt. Barna får gjennom prosjektet høre historier fra ulike land, og være med å bidra til å hjelpe og støtte andre barn. Barna får erfare og mulighet til å tilegne seg lokalhistorie.

Trinn 3	
	Symboler og tekst er tilgjengelig og synlig, og inspirerer til lekeskriving og skriving av bokstaver og ord. Barna får mulighet til å reflektere, filosofere, fortelle og leke med språket.
	Barna får videreutvikle motoriske ferdigheter og kroppsbeherskelse gjennom mer utfordrende lek i naturen, og organisert og fri lek i idrettshall. Barna lærer å sette grenser for seg selv, og å respektere andres grenser i lek og samspill. Barna får utvikle forståelse for hvor maten kommer fra gjennom besøk i fjøset, matlagning og aktiviteter tilknyttet matressurser i nærmiljøet.
	Barna får erfaring med ulike formingsteknikker, og bruk av verktøy. Barna får lære lengre sangtekster, og sanger på ulike språk som er representert i barnegruppen. Barna dramatiserer eventyr, fortelling eller bibelhistorie for foreldrene på sommerfesten.
	Barna får støtte i å utvikle forståelse for økologisk bærekraftig utvikling. 5-åringene får delta i miljøråd knyttet til barnehagens Grønt- flagg- prosjekt.
	Barna utfordres i samarbeidsaktiviteter som innebærer problemløsning og navigering. Tallsymboler er synlige for barna, og gjennom ulike aktiviteter som for eksempel matlagning får de erfaring med ulike måleenheter. Barna får mulighet til å delta i snekring og konstruksjonsaktivitet.
	Barna får mulighet til å delta i filosofiske samtaler, og samtale og undre seg over filosofiske og religiøse spørsmål.
	Barna får erfaring med demokratiske prinsipper gjennom lek og samspill, og ved deltakelse i barnemøter rundt utvikling av nye prosjekter. 5-åringene får mulighet til deltakelse i miljøråd tilknyttet barnehagens grønt flagg-prosjekt. Barna får delta i aktiviteter tilknyttet lokalhistorie.



Sammen om å sette verdifulle spor

Planlegging, dokumentasjon og vurdering

Felles overordnet grunnlag

Årsplanen skal gi informasjon om hvordan barnehagelovens bestemmelser om innhold skal følges opp, dokumenteres og vurderes. Det skal legges til rette for at barn, foreldre, barnehagens personale og eiere kan delta i planlegging, dokumentasjon og i vurdering av barnehagens pedagogiske virksomhet. Barnegruppens og enkeltbarnets behov skal observeres og vurderes fortløpende.

I Lillevall:

Barna:

- ♥ Barnas interesser kommer til uttrykk gjennom lek, og observeres og dokumenteres av personalet som tar dette med inn i det videre planleggingsarbeidet.
- ♥ Vi har som mål å gjennomføre barnemøter så barna får delta i planlegging og vurdering av innholdet i barnehagehverdagen.
- ♥ Månedlig henges det opp bildedokumentasjon i garderoben som benyttes til gjenkalling av turer, opplevelser og aktiviteter.
- ♥ Det legges ut bilder på Kidplan daglig som en dagsrapport for å kunne være et utgangspunkt for samtale om dagens innhold mellom barn og foreldre.
- ♥ Barnas estetiske uttrykk henges opp på veggene på barnehagens avdeling.

Foreldrene:

- ♥ Foreldrene har mulighet til å uttale seg om barnehagens innhold og metodikk på foreldremøter.
- ♥ På foreldresamtaler drøftes barnas utvikling, trivsel, trygghet og interesser.

- ♥ Vi ønsker å være en åpen barnehage der foreldrene er velkomne til å komme med innspill, ideer og ønsker når som helst gjennom hele året.
- ♥ Foreldrene velger årlig to foreldrerepresentanter som utgjør foreldrearbeidsutvalget (FAU), og en representant fra FAU sitter i samarbeidsutvalget (SU).

Personalet:

- ♥ Personalet deltar aktivt i planlegging og vurderingsarbeid på månedlige personalmøter, og fem planleggingsdager fordelt gjennom året.
- ♥ Aktiviteter, turer, opplevelser og prosjekter dokumenteres gjennom månedsbrev og bildedagsrapporter.
- ♥ Alle i personalgruppa har ansvar for å observere og dokumentere barnas interesser, undringer og utforskning, som tas med til personalmøter og planleggingsdager.
- ♥ Vi er en liten barnehage med kort vei mellom leddene, og har god takhøyde for at alle kan komme med innspill, tanker og ideer.
- ♥ Personalet har en personalrepresentant i samarbeidsutvalget (SU).

Eier:

- ♥ Gjennom pedagogisk utvalg (PU).
- ♥ Regionale- og nasjonale ledersamlinger.
- ♥ Styremøter.
- ♥ En representant fra barnehagens styre sitter i samarbeidsutvalget (SU).



Samarbeid

Eier Preg barnehager AS

Barnehageeier har det overordnede ansvaret for at barnehagen drives i samsvar med gjeldende lover og regelverk, jf. barnehageloven § 7 første ledd.

Preg barnehager og den enkelte barnehage samarbeider systematisk om å gi barna et barnehagetilbud av god kvalitet. Dette er nedfelt i Preg barnehagers Fokusområder.



Foreldresamarbeid

Personalet i barnehagen har ansvar for å skape åpenhet, tillit og trygghet til foreldrene. Foreldrene i våre barnehager skal oppleve at de blir sett og at de blir tatt på alvor. Gode relasjoner til foreldrene, med kommunikasjon som er preget av respekt og varme, er av avgjørende betydning for et godt foreldresamarbeid.

Både foreldrene og personalet må forholde seg til at barnehagen har et samfunnsmandat og verdigrunnlag som det er barnehagens ansvar å forvalte. (Rammeplanen)



Foreldresamarbeidet i Lilleval

Foreldremøter høst og vår

Foreldresamtaler høst og vår, og ellers ved behov

Ulike foreldrearrangement som grøttest, sommerfest, misjonskaffe, påskekaffe, og innimellom en helt enkel ettermiddagskaffe

Dugnad

Daglig kommunikasjon og informasjonsutveksling ved levering og henting

Foreldreappen Kidplan

Foreldrene er velkomne til å komme inn og sitte litt sammen med oss ved levering og henting



Kommunen

Vi har et tett samarbeid med kommunen gjennom dialog, felles møter som styrernettsverk- og pedagognettverk, planleggingsdager, Regional ordning for kompetanseutvikling i barnehagen (REKOM) og samordnet opptak av barn.



Andre

- ♥ Vi samarbeider med Val skoler om blant annet besøk i fjøs og stall, og leie av idrettshall og minibuss.
- ♥ Siden en stor andel av barna begynner på Val grunnskole etter endt tid i barnehagen, har vi tett samarbeid i forhold til overgangen barnehage – skole.
- ♥ Ved behov samarbeider vi med eksterne instanser som pedagogisk- psykologisk tjeneste (PPT), helsestasjonen, barnevernet, folkehelsekoordinator, og familieteamet.
- ♥ Dronning Mauds Minne Høgskole (DMMH) samarbeider vi med gjennom REKOM- arbeidet, og ved å være praksisbarnehage for studenter.
- ♥ Vi tar også imot studenter i praksis fra Universitet Nord.



Kalender 2024 – 2025

August 2024

Mandag 29. juli	Oppstart nytt barnehageår Velkommen!!
Fredag 2. august	Jacob 5 år 
Torsdag 15. august	Sør – Koreas nasjonaldag 
Torsdag 22. august	Planleggingsdag – barnehagen holder stengt

September 2024

Mandag 2. september	Misjonsprosjekt kick-of med grunnskolen
Tirsdag 3. september	Edvin 2 år 
Uke 38 (16.-20. sept.)	Brannvernuke 
Tirsdag 17. september	Foreldremøte kl. 20:00 – 21:30 Velkommen!
Torsdag 19. september	Fellessamling hele Val kl. 09:20
Fredag 27. september	Frist for å melde høstferie i Kidplan
Mandag 30. september	Høsttakkefest

Oktober 2024

Fredag 18. oktober	Misjonsløp 
Uke 41 (7.-11. oktober)	Høstferie i skolen
Uke 42 (14.-18. oktober)	Foreldresamtaler
Torsdag 24. oktober	Misjonskafè kl. 15:00 – 16:30 Velkommen!
Torsdag 31. oktober	Spa- og pysjparty




November 2024

Lørdag 9. november	Daniel 2 år 
Mandag 18. november	Latvias nasjonaldag 
Onsdag 20. november	Mørkedag
Onsdag 27. november	Planleggingsdag – barnehagen holder stengt
Torsdag 28. november	Ida 5 år 

Desember 2024

Mandag 2. desember	Caroline 3 år 
Torsdag 5. desember	Barnas julebord
Fredag 6. desember	Frist for å melde juleferie i Kidplan
Tirsdag 10. desember	Grøttest kl. 16:00 – 18:00 Velkommen!
Fredag 13. desember	Lucia – vi går i tog på videregående sammen med grunnskolen
Torsdag 19. desember	Gustav 2 år 
Fredag 20. desember	Julegudstjeneste for skoleklubben sammen med grunnskolen i Steine kirke
Tirs. 24. - tors. 26. desember	Julestengt 
Onsdag 25. desember	Ingrid 5 år 
Tirs. 31. des. - ons. 1. jan.	Nyttårsstengt

Januar 2025

Torsdag 2. januar	Alvilde 2 år 
Onsdag 15. januar	Solfest








Februar 2025

Torsdag 6. februar	Samefolkets dag – markeres sammen med grunnskolen 
Fredag 7. februar	Planleggingsdag – barnehagen holder stengt
Mandag 10. februar	Levi 4 år 
Fredag 21. februar	Frist for å melde vinterferie i Kidplan
Februar – ved snøfall	Lilleval`s vinterleker
Fredag 28. februar	

Mars 2025

Uke 10 (3.-7. mars)	Vinterferie i skolen
Lørdag 15. mars	Pernille 6 år 
Torsdag 20. mars	Fellessamling hele Val kl. 09:20
Søndag 23. mars	Matheo 2 år 
Torsdag 27. mars	Frist for å melde påskeferie i Kidplan

April 2025

Tirsdag 1. april	Sophia 4 år 
Tirsdag 1. april	Narredag
Torsdag 3. april	Planleggingsdag – barnehagen holder stengt
Lørdag 5. april	Helmer 4 år 
Mandag 7. april	Foreldremøte – felles med grunnskolen kl. 19:00 Velkommen!
Torsdag 10. april	Signe 2 år 
Torsdag 10. april	Påsekafè kl. 15:00 – 16:30 Velkommen!
Fredag 11. april	Frist for å melde sommerferie i Kidplan
Lørdag 12. april	Elida 4 år 
Onsdag 16. – mandag 21. april	Påkestengt 



Mai 2025

Torsdag 1. mai	Offentlig høytidsdag
Lørdag 3. mai	Polens nasjonaldag 
Tirsdag 6. mai	Victoria 6 år 
Torsdag 8. mai	Janis 4 år 
Uke 19 (5.-9. mai)	Foreldresamtaler
Onsdag 14. mai	Dugnad med grilling kl. 16:00 – 18:00 Velkommen!
Fredag 16. mai	17. mai- fest sammen med grunnskolen
Lørdag 17. mai	Norges nasjonaldag 
Mandag 19. mai	Sanna 3 år 
Lørdag 24. mai	Åpen gård på Val
Onsdag 28. mai	Etiopias nasjonaldag 
Torsdag 29. mai	Kristi Himmelfart
Fredag 30. mai	Planleggingsdag – barnehagen holder stengt

Juni 2025

Uke 23	Grønn superdag
Fredag 6. juni	Sveriges nasjonaldag 
Mandag 9. juni	2. pinsedag 
Torsdag 12. juni	Sommerfest kl. 16:00 – 18:00 Velkommen!
Lørdag 14. juni	Lydia 5 år 
Tirsdag 17. juni	Islands nasjonaldag 
Lørdag 28. juni	Hugo 3 år 
Lørdag 28. juni	Elvira 3 år 

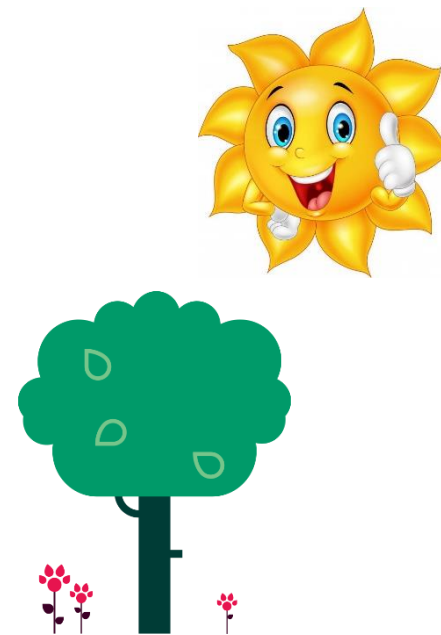


Juli 2025

Fredag 11. juli	Siste dag før sommerferien
Uke 29	Sommerstengt
Uke 30	Sommerstengt
Uke 31	Sommerstengt
Mandag 4. august	Første dag etter sommeren

Tusen takk for godt samarbeid, og et fint barnehageår!

GOD SOMMER!!



Sammen om å sette verdifulle spor